



Sensible aux besoins de la communauté Orthodoxe Juive
 Bureaux satellites: Haverstraw et Spring Valley
 Programme d'éducation communautaire
 Entraînement professionnel et assistance technique
 Assistance avec les applications de conseil de victimes de crime
 Enseignements médicaux et juridiques et services référés
 la cour de justice et l'hôpital
 Les services de plaider/accompagnement à la police, le procureur,
 Groupe et/ou assistance individuelle
 Programmes d'assistance multilingues/multiculturels: le créole, le français, l'espagnol
 L'assistance à court terme pour les survivants, les amis et la famille
 Services libres et confidentiels

9 Johnsons Lane, New York, New York 10956

24 Hour Hotline: 845.634.3344 • TTY: 845.634.3119
Rockland Family Shelter Sexual Trauma Services

Pour plus d'information:

- Pour devenir un examinateur légal d'attaque sexuelle ou un volontaire de crise de viol, appelez Rockland Family Shelter au (845) 634-3344
- Pour plus d'informations sur nos services fournis. Visitez notre site internet www.rocklandfamilyshelter.org.
- Contactez la Coalition Publique New Yorkaise contre l'abus sexuel pour plus d'information, assistance technique et playdoyer sur survivants, les familles, les alliés et la communauté au Lien Hypertexte <http://www.NYSCASA.org>

Financé par les donations privées, l'état de New York, Rockland County, le bureau de jeune de Rockland (Rockland County Youth Bureau) et la United Way de Rockland County. Cette brochure est rendue possible avec le financement de la division NYS de services judiciaires criminel et le Sénateur Thomas P. Morahan.

Rockland Family Shelter

Sexual Assault Forensic Examiner



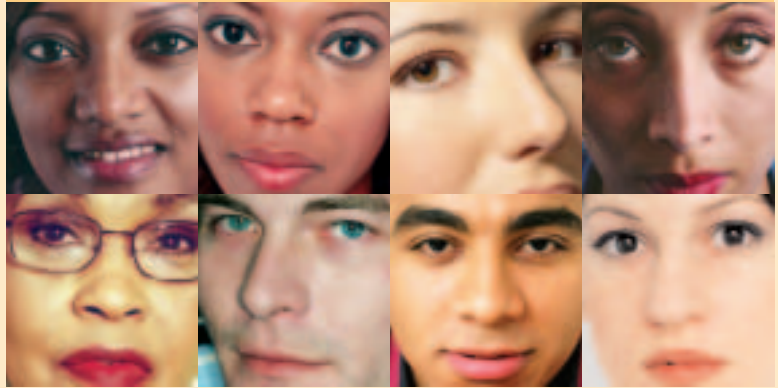
Pourquoi ai-je besoin d'utiliser le programme SAFE?



Le programme SAFE, fournit aux gens victimes d'attaque sexuelle qui se sont rendu à l'hôpital de Bon Samaritain ou à l'hôpital Nyack, des infirmiers spécialement entraînés. Les examinateurs offrent le soin rapide, compatissant, non préjudiciable et l'examen légal pour identifier les blessures et collecter les évidences.

Que faire si je suis victime de l'abus sexuel?

- Allez à un endroit où vous vous sentez sûrs.
- Préservez les évidences de l'attaque. C'est important pour vous de ne pas boire, manger, fumer, uriner, baigner, peigner vos cheveux ou enlever vos vêtements après une attaque. On peut toujours accumuler les evidences, même si vous avez fait n'importe quoi de ces choses.
- Appelez gratuitement notre ligne ouverte confidentielle et un conseiller de crise vous aidera a prendre une décision.
- Allez à Nyack ou à la Salle d'Urgence de l'hôpital Bon Samaritain, où un conseiller de crise de viol et l'examineur peuvent vous fournir des soins médicaux.
- Appelez un ami (e) ou un membre de la famille pour vous supporter.



Citations des gens qui ont utilisé le programme SAFE:

“Evelyn a été une aide magnifique, je la recommanderais à quelqu’un qui aurait besoin d’aide. Merci Evelyn.”

“Je suis très reconnaissante pour avoir eu une infirmière d’un si grand soutien comme ma première assistance. Je pense que c’est essentielle que les victimes d’attaque sexuelle ont au moins l’avantage de travailler avec des gens si compétents au début pour leur aider mentalement et physiquement.”

“L’infirmière a répondu à toutes mes questions et inquiétudes d’une manière très professionnelle. J’ai eu l’impression que je récupérais le contrôle sur la situation avec la façon qu’elle a exécutée son examen et a exposée la vraie inquiétude pour mes intérêts émotionnels dans la conjonction avec mon physique étant bien.”

“Je continue à être extrêmement reconnaissante pour avoir eu de tels gens gentils et bien documentés cette nuit à l’hôpital.”

“Je crois que l’examineur a fait un très bon travail d’évidence prenante et m’expliquant ce qui constituait l’évidence qui est la partie de pourquoi je suis devenu motivé pour avancer avec une plainte.”

“L’examineur a fait un très bon travail en prenant et en m’expliquant la raison pour laquelle elle a récupérée les évidences, ce qui m’a motivé pour avancer avec une plainte.”

“J’ai été informé du programme SAFE lorsque j’ai eu à me faire admis à la salle d’urgence de l’hôpital Nyack et quand l’infirmière m’a demandé de patienter, le temps qu’elle appelle l’équipe de SAFE qui était de garde cette nuit. Quoique je n’étais pas au courant de ce programme, j’étais soulagée de n’avoir pas être “jonglée” parmi les autres patients. Je me suis senti privilégiée d’être traitée comme une patiente privée, même quand je me trouvais dans une salle d’urgence de l’hôpital. L’examineur a personnalisé SAFE; je me souviendrai toujours de ses soins attentionnés. Je ne répète jamais aux gens de mon attaque et viol sans mentionner comment extrêmement reconnaissante et fortunée j’ai été que le programme SAFE avait été lancé 26 jours avant mon attaque.”

C’est quoi le viol et l’abus sexuel?

N’importe quel contact sexuel non désiré, cela inclus la pénétration vaginale, orale, ou anale; des attouchements sexuels directs ou à travers vos vêtements. Vous n’êtes pas responsables de ce qui est arrivé. Si vous ne pouviez pas dire “Non”, parce que vous avez été ivre, inconscientes, incapable, ou avez une infirmité, l’acte sera toujours considéré un viol, ou de l’harcèlement sexuel. Une femme sur 4, et un homme sur 6, ont subi une violence sexuelle dans leur vie. 85% du temps la victime connaît l’auteur.

Pourquoi ai-je besoin d’utiliser le programme SAFE?

Après avoir survécu à un crime de violence sexuelle, il est important d’être traité pour les blessures physiques qui se sont éventuellement produites. Cela peut inclure les traces de sperme, les contusions de salive ou les coupures. Les examinateurs sont entraînés dans la manière de recueillir ces indices ou éléments de preuve. Si vous le souhaitez, vous pouvez également suivre un traitement préventif pour le sida, les maladies sexuellement transmissibles et la possibilité de grossesse. Les examinateurs peuvent recueillir l’urine et le sang pour découvrir si vous avez été drogués. C’est important pour vous de ne pas boire, manger, fumer, uriner, baigner, peigner vos cheveux ou enlever vos vêtements après une attaque. La matière sur ou dans votre corps pourrait être utilisée comme indice si vous décidez de remplir un rapport de la police. Si vous le désirez, un conseiller de crise de viol peut vous accompagner à la Pièce D’urgence pour fournir des renseignements, un soutien, une assistance légale et des conseils sur le processus.

Est-il une obligation de porter plainte à la police si j’utilise le programme SAFE?

Dans la plupart des cas, vous décidez vous même si vous devez impliquer la police dans votre décision. Vous pouvez collecter et donner les preuves directement à la police. Un conseiller de crise de viol vous aidera avec le processus et vous expliquera les différentes options que vous avez.

Safe est-il accessible à tout le monde?

Des adultes et des adolescents âgés de 12 ans et plus utilisent maintenant les services de SAFE. SAFE est accessible 24 heures par jour, 7 jours sur 7. Il est toujours préférable d’aller à l’hôpital immédiatement après avoir subi une agression sexuelle. Toutefois, on peut recourir au SAFE dans un délai de 4 jours ou de 96 heures après une agression. Pour ceux-là qui ne parlent pas l’anglais, ne traduction est disponible. Il n’y a pas de coût pour l’examen légal mais vous pourriez être facturé pour le coût des médicaments et l’usage de la pièce d’hôpital. Un conseiller de crise de viol peut vous aider à remplir le dossier administratif pour obtenir compensation pour les coûts médicaux relatifs aux examens.

Je suis un adolescent; dois-je informer mes parents?

La plupart du temps non. Vous n’avez pas besoin de la permission de votre parent pour recevoir un traitement médical. Nous vous aiderons à prendre la meilleure décision pour vous à propos de qui informer sur ce qui s’est passé

Comment puis-je accéder au programme SAFE?

Vous pouvez appeler gratuitement notre ligne confidentielle ouverte, et parler à un conseiller en crise d’enlèvement qui vous aidera à décider si SAFE est un bon choix pour vous au 845-634-3344 ou aller à Nyack ou à la Salle d’Urgence de l’Hôpital Bon Samaritain.

Qui d’autre saura que j’utilise le programme SAFE?

Les services donnés par SAFE sont privés et confidentiels. Si vous décidez d’annoncer à la police, l’examineur légal peut fournir le témoignage spécialisé. Un plaidoyer peut vous aider dans le processus de reportages et d’interactions avec le system judiciaire criminel.

Comment aider un ami

- **Ecoutez.**
- **Croyez-les.**
- **Soyez là. Ne les jugez pas.**
- **Sois patient (e).** Comprenez que votre ami (e) pourrait connaître des cauchemars, la perte d’appétit et de sommeil, l’irritabilité, la dépression, la colère, l’anxiété, la peur, le blâme et la difficulté de se concentrer.
- **Vous et votre ami (e) peut utiliser notre ligne ouverte 845-634-3344 comme support.**